



ZALESIANIE JAKO ELEMENT GERMANIZACJI KRAJOBRAZU KRAJU WARTY (1939–1945)

Tadeusz Janicki

Uniwersytet im. Adama Mickiewicza w Poznaniu

Ziemie polskie, które w 1939 r. znalazły się pod niemiecką okupacją zostały podzielone na dwie części: Generalne Gubernatorstwo oraz tzw. ziemie wschodnie wcielone do Rzeszy (*eingegliederte Ostgebiete*). Na tych ostatnich na mocy zarządzenia Hitlera z dnia 8 października 1939 r. utworzono cztery nowe jednostki administracyjne: dwa okręgi: Gdańsk-Prusy Zachodnie i Poznań (*Reichsgau Danzig-Westpreussen* i *Reichsgau Posen*) oraz dwie rejencje (katowicką i ciechanowską). Pod względem terytorialnym *Reichsgau Posen* (którego nazwę 29 stycznia 1940 r. zmieniono na *Reichsgau Wartheland* – okręg Kraj Warty) składał się z całego przedwojennego województwa poznańskiego i części województw: łódzkiego i warszawskiego. Na szefa administracji cywilnej w tym okręgu, określonego mianem namiestnika Rzeszy (*Reichsstaathaltera*) i przywódcę NSDAP (*Gauleitera*) w październiku 1939 r. A. Hitler mianował Arthura Greisera, byłego prezydenta senatu gdańskiego¹.

A. Greiser, zagorzały nazista posiadający duże doświadczenie administracyjne i wrogo ustosunkowany do Polaków, miał ambicję uczynienia z Kraju Warty, okręgu wzorcowego Rzeszy (*Mustergau*). Kraj Warty miał stanowić poligon narodowego

1 Powstanie Kraju Warty omawiają szczegółowo w swoich pracach: Zbigniew Janowicz, Ustrój administracyjny ziem polskich wcielonych do Rzeszy Niemieckiej 1939–1945. Poznań 1951; Czesław Łuczak, Pod niemieckim jarzmem (Kraj Warty 1939–1945). Poznań 1996 (cyt. Cz. Łuczak, Pod niemieckim jarzmem...); Czesław Madajczyk, Polityka III Rzeszy w okupowanej Polsce. Warszawa 1970 (cyt. Cz. Madajczyk, Polityka...); Karol Marian Pospieszalski, Polska pod niemieckim prawem (Ziemie wcielone). Poznań 1946 (cyt. K.M. Pospieszalski, Polska pod niemieckim prawem...).

socjalizmu, na którym A. Greiser zamierzał wypracować nowy pod względem polityczno-administracyjnym, ekonomicznym i demograficzno-kulturowym narodowosocjalistyczny model okręgu administracyjnego Rzeszy. Zasadniczym elementem jego planów była pełna germanizacja ziem wchodzących w skład tego okręgu zakładająca całkowite usunięcie ludności obcej rasowo (Polaków, Żydów, Romów i innych) oraz zatarcie wszelkich śladów jej obecności na tym terenie. Ostatni z wymienionych celów zamierzał osiągnąć m.in. poprzez kompleksową przebudowę gospodarki oraz krajobrazu kulturowego i przyrodniczego zgodnie z wymogami ideologii narodowosocjalistycznej².

Problem germanizacji ziem wcielonych do Rzeszy jest szeroko omawiany w polskiej historiografii³. Jednak w pracach zajmujących się tym problemem z reguły koncentrowano się na eksterminacji, wysiedleniach i przesiedleniach ludności polskiej i żydowskiej, osadnictwie ludności niemieckiej oraz germanizowaniu poprzez wpisywanie na Niemiecką Listę Narodowościową. Na tym tle problem germanizacji krajobrazu przez długi czas traktowano w sposób marginalny zarówno w polskiej jak i niemieckiej historiografii. Nieliczni autorzy w swoich pracach z reguły skrótowo wspominali o niemieckich planach i działaniach w tej dziedzinie⁴. Przełomem w badaniach nad tą problematyką bez wątpienia stały się dopiero prace Gerta Gröninga i Joachima Wolschke-Bulmana, *Miłość do Krajobrazu. Cz. III: Parcie na wschód (Die Liebe zur Landschaft. Teil III: Der Drang nach Osten)* i Michaela Hartensteina pt.: *Nowe krajobrazy wiejskie. Narodowosocjalistyczne plany osadnictwa na „ziemiach wschodnich wcielonych do Rzeszy” 1939 do 1944 (Neue Dorflandschaften. Nationalsozialistische Siedlungsplanung in den „eingegliederten Ostgebieten” 1939 bis 1944)* z 1998 r., które w obszerny sposób analizują nazistowską ideologię i plany dotyczące przebudowy wiejskiej sieci osadniczej i całego krajobrazu na ziemiach polskich wcielonych do Rzeszy⁵. Autorzy, obok ideologiczno -instytucjonalnej genezy zmian w architektoniczno-urbanistycznym kształcie wsi i miast, przedstawiają również plany dotyczące

2 Czesław Łuczak, Arthur Greiser, hitlerowski władca w Wolnym Mieście Gdańsku i w Kraju Warty. Poznań 1997; Catherine Epstein, Wzorcowy nazista. Arthur Greiser i okupacja Kraju Warty. Wrocław 2010 (cyt. C. Epstein, Wzorcowy nazista...).

3 Cz. Madajczyk, *Polityka...*, s. 287–493; Czesław Łuczak, *Polityka ludnościowa i ekonomiczna hitlerowskich Niemiec w okupowanej Polsce*. Poznań 1979, (cyt.: Cz. Łuczak, *Polityka ludnościowa...*) s.172–192; Jerzy Marczewski, *Hitlerowska koncepcja polityki kolonizacyjno-wysiedleńczej i jej realizacja w „Okręgu Warty”*. Poznań 1979. (cyt.: J. Marczewski, *Hitlerowska koncepcja...*); Karol Marian Pospieszalski, *Niemiecka lista narodowa w „Kraju Warty”: wybór dokumentów z objaśnieniami w języku polskim i francuskim*. Poznań 1949.

4 Cz. Łuczak, *Polityka ludnościowa...*, s. 262; Cz. Madajczyk, *Polityka...*, s. 297–298; Tadeusz Janicki, *Wież w Kraju Warty (1939–1945)*. Poznań 1996, (cyt.: T. Janicki, *Wież...*) s. 176–184.

5 Gert Gröning i Joachim Wolschke-Bulman, *Die Liebe zur Landschaft. Teil III: Der Drang nach Osten* München 1997 (cyt.: G. Gröning, J. Wolschke-Bulman, *Die Liebe...*); Michael Hartenstein, *Neue Dorflandschaften. Nationalsozialistische Siedlungsplanung in den „eingegliederten Ostgebieten” 1939 bis 1944*. Berlin 1998 (cyt. M. Hartenstein, *Neue Dorflandschaften...*).

przebudowy sieci komunikacyjnej, cieków i zbiorników wodnych oraz szeroko rozumianych zalesień⁶.

Zalesienia będące jednym z zasadniczych elementów koncepcji germanizacji krajobrazu w Kraju Warty stanowią główny przedmiot rozważań w niniejszym artykule. Podstawowe pytania badawcze dotyczą źródeł ideologicznych koncepcji germanizacji krajobrazu i roli zalesień w jej urzeczywistnieniu, osób i instytucji zaangażowanych w jej realizację, planów oraz działań podjętych w tej dziedzinie. Opracowanie obejmuje obszar Kraju Warty w okresie okupacji hitlerowskiej, czyli od momentu utworzenia tego okręgu w październiku 1939 r. do wyzwolenia Wielkopolski w lutym 1945 r.

Zasadnicze dla niniejszych rozważań pojęcie „zalesianie” (Aufforstung) było rozumiane przez Niemców bardzo szeroko, gdyż określano w ten sposób nie tylko tworzenie zwartych obszarów leśnych (czyli wprowadzanie lasu na powierzchnie inne niż leśne, np. na nieużytki rolne, wydmy, bagna, torfowiska oraz powierzchnie zdegradowane działalnością człowieka), lecz również wszelkiego rodzaju zadrzewienia i zakrzewienia przybierające postać fitomelioracji (śródpolne pasy drzew, żywopłoty oraz grupy drzew i krzewów) i nasadzeń wzdłuż dróg i cieków wodnych (aleje, żywopłoty, pasy drzew i krzewów) oraz terenów zielonych na wsi i w mieście.

Bezpośrednio po zajęciu Wielkopolski przez Niemców, na wiecu 21 września 1939 r. w Poznaniu Greiser oświadczył, że „Poznańskie będzie wzorcowym okręgiem Wielkoniemieckiej Rzeszy” (*Posen wird ein Mustergau des Grossdeutschen Reiches werden*) oraz że „wszystkie wpływy polskie, czy to w dziedzinie politycznej, czy kulturalnej lub gospodarczej zostaną raz na zawsze zlikwidowane”, zaś za najważniejsze swoje zadanie uznał „zasiedlenie tej ziemi ludźmi, którzy pojęcie Polski znać będą w przyszłości jedynie jako historyczne wspomnienie”⁷. W następnych latach, blisko współpracując z H. Himmlerem, konsekwentnie dążył do zrealizowania tych deklaracji i pełnej germanizacji Kraju Warty. W odróżnieniu od Alberta Forstera (Namiestnika Rzeszy w okręgu Gdańsk-Prusy Zachodnie) i Fritza Brachta (Nadprezydenta Górnego Śląska) A. Greiser był przeciwny wpisywaniu na Niemiecką Listę Narodowościową (*Deutsche Volksliste*) osób nie posiadających niemieckich przodków i tym samym nie będących niemieckiej krwi przynajmniej w 50%⁸. W miejsce germanizacji ludzi lansował koncepcję „germanizacji ziemi” zakładającą usunięcie z Kraju Warty wszystkich Polaków i innych obcych rasowo a następnie osadzenie na ich miejsce najwartościowszych grup społeczeństwa niemieckiego, czyli w pierwszym rzędzie chłopów oraz aktywistów i bojowników walki narodowosocjalistycznej. W rezultacie jak mówił w 1941 r. „Po 10 latach nie powinno być tu ani jednego snopka zboża, które by

6 W odniesieniu do ostatniego zagadnienia na uwagę zasługuje również praca Michaela Imorta, *Forestopia: The Use of the Forest Landscape in Naturalizing National Socialist Ideologies of Volk, Race and Lebensraum, 1918–1945*. Queen's University, Kingston, Ontario, Canada 2000 (cyt.: M. Imort, *Forestopia...*) (maszynopis dostępny w wersji pdf w internecie) analizująca znaczenie lasu w ideologii nazistowskiej.

7 Cz. Łuczak, *Dzień po dniu w okupowanym Poznaniu*, Poznań 1989, s. 26; J. Marczewski, *Hitlerowska koncepcja...*, s. 89–90.

8 Cz. Łuczak, *Polityka ludnościowa...*, s. 185–187.

nie wyrosło na ziemi niemieckiej, ani jednej chałupy, która by nie była w rękach niemieckich”. Prowadzoną po 1939 r. akcję wysiedleńczo osadniczą przeciwstawiał kolonizacji dziewiętnastowiecznej, stwierdzając że: „zniemczenie Kraju Warty oznacza według mnie, że żaden inny naród prócz narodu niemieckiego nie ma prawa w nim mieszkać. To jest różnica między moją kolonizacją a starą kolonizacją bismarckowską”⁹.

Zdaniem A. Greisera i H. Himmlera oraz ekspertów z kręgów naukowych pracujących dla Komisarjatu Rzeszy ds. Umocnienia Niemczyzny (RKFdV) i Urzędu Rasowo-Politycznego NSDAP (Rassenpolitisches Amt NSDAP) zbudowanie nowej narodowosocjalistycznej wspólnoty narodowej wymagało nie tylko usunięcia z Kraju Warty ludności obcej rasowo, ale również nowego ukształtowania sieci osadniczej (wsie i miasta) i jej przyrodniczego otoczenia.

Powyższe zmiany, które ogólnie określano jako „budowę nowego niemieckiego wschodu” miały dostosować krajobraz kulturowy i przyrodniczy do „charakteru i wymagań narodu niemieckiego”. W ten sposób na „nowych obszarach Rzeszy”, po usunięciu obcych rasowo i przekształceniu krajobrazu, miała powstać nowa narodowosocjalistyczna społeczność niemiecka jednolita rasowo, a tym samym duchowo-psychicznie i narodowo-politycznie¹⁰. Potrzebę przebudowy krajobrazu w najdobitniejszy sposób uzasadniono we wstępie do przygotowanego pod kierunkiem H. Himmlera (przy współudziale Heinricha Wiepking-Jürgensmanna, i Erharda Madinga) ogólnym zarządzeniu dotyczącym zasad kształtowania krajobrazu na ziemiach wcielonych z 21.12.1942 r. (Allgemeine Anordnung Nr.20/VI des RKFdV¹¹: *Richtlinien für die Gestaltung der Landschaft in den eingegliederten Ostgebieten*) w którym stwierdzono, że:

Niemoc kulturowa obcych narodowości spowodowała, że krajobraz na rozległej powierzchni ziem wschodnich wcielonych do Rzeszy jest zaniedbany, opustoszały oraz wyjałowiony na skutek prowadzenia gospodarki rabunkowej. W wielu miejscach można spostrzec oznaki stepowienia tego obszaru. Głęboko odczuwaną potrzebą w życiu człowieka pochodzenia germańsko-niemieckiego jest jednak kontakt z naturą. W jego dawnej ojczyźnie i na obszarach, które zasiedlił on dzięki sile swojego narodu i które kształtował przez wiele pokoleń, harmonijny obraz zagrody i ogrodu, osady i pola do niej należące oraz krajobrazu jest oznaką wartości jego charakteru. Specyfikę niemieckiego krajobrazu kulturowego stanowią podział i odgrodzenie pól należących do poszczególnych miejscowości poprzez sadzenie lasów, pasów drzew, żywopłotów, zarośli i drzew, poprzez stosowanie naturalnej zabudowy terenów, wykorzystanie zasobów wodnych oraz zagospodarowanie obszarów zielonych osad. Toteż jeśli nowe przestrzenie życiowe mają stać się ojczyzną dla osadników, warunkiem koniecznym jest planowe i bliskie naturze ukształtowanie krajobrazu. Jest ono jedną z podstaw umocnienia narodowości niemieckiej. Nie

9 J. Gumkowski, T. Kułakowski, Zbrodniarze hitlerowscy przed Najwyższym Trybunałem Narodowym, Warszawa 1961, s. 38; T. Janicki, *Wieś...*, s. 39.

10 Arthur Greiser, *Der Aufbau im Osten*. Jena 1942, s. 5-19; J. Marczewski, *Hitlerowska koncepcja...*, s. 99-109.; Archiwum Akt Nowych w Warszawie (cyt. ANN), Delegatura Rządu RP na Kraj (cyt. Delegatura Rządu...), sygn. 202/III/139 k. 335.

11 Reichskomisar für die Festigung des deutschen Volkstums – RKFdV.

wystarczy, zatem osiedlić naszego narodu na tych obszarach oraz wyeliminować obce narodowości. Obszary te muszą raczej nabrać charakteru odpowiadającego naszej naturze, aby człowiek pochodzenia germańsko-niemieckiego mógł się na nich zadomowić i osiedlić, aby był gotowy pokochać swoją nową ojczyznę i jej bronić¹².

Realizację powyższych planów w sferze ludnościowej rozpoczęto już w pierwszych miesiącach okupacji zaś przebudowę krajobrazu planowano zrealizować po zakończeniu wojny. Do tego czasu miały powstać instytucje odpowiedzialne za przebudowę oraz zamierzano przygotować szczegółowe plany i zrealizować przedsięwzięcia pilotażowe, które miały służyć zbieraniu doświadczeń w tej dziedzinie. Zmiany narodowościowo – demograficzne planowano zakończyć po 10, a przebudowę krajobrazu po 20 latach.

Wśród planowanych zmian w krajobrazie przyrodniczym zalesienia odgrywały pierwszoplanową rolę. Ich konieczność uzasadniano odwołując się do argumentów ideologicznych, gospodarczych i przyrodniczo-klimatycznych.

Założenia ideologiczne nazizmu dotyczące wsi i krajobrazu w przeważającej mierze wywodziły się z ideologii volkistowskiej opierającej się na rasizmie, mistycyzmie przyrody i germańskim chrystianizmie. Twórcy tej ideologii posługiwali się pojęciem Volku, które w ich ujęciu daleko wykraczało poza proste rozumienie słowa naród i oznaczało związek grupy narodowej z transcendentalną „esencją”, która mogła przybierać postać „przyrody”, „kosmosu” bądź „mitu”, ale zawsze była stopiona z najgłębszą, wewnętrzną naturą człowieka i stanowiła źródło jego twórczości, głębi jego uczuć, indywidualności i jedności z innymi członkami Volku¹³. W volkizmie las postrzegano jako kolebkę i źródło rasowej siły Germanów, miejsce święte w którym ukształtowały się ich charakter, świadomość i dusza, czyniący z ich potomków (czyli Niemców) naród „poetów i myślicieli”¹⁴. Związek łączący niemiecki Volk z otaczającą go przyrodą przedstawiano jako zjawisko wyjątkowe i posiadające zasadnicze znaczenie dla jego istnienia. Zdaniem volkistów Niemcy stanowili integralną część natury, dlatego jak nikt inny rozumieli przyrodę i potrafili się z nią obchodzić. Akcentując metafizyczną jedność przyrody i volku wierzyli, że trwanie lasu stanowi warunek trwania narodu, i odwrotnie degradację lasu uważali za równoznaczną z niszczeniem narodu¹⁵.

Do ideologii volkistowskiej odwoływali się związani z nazistami tzw. „obrońcy krajobrazu” (*Landschaftsanwälte*) z Heinrichem Wiepking-Jürgensmannem, Alwinem Seifertem, Konrad Meyer-Hetlingiem na czele oraz grupa prominentnych

12 M. Hartenstein, *Neue Dorflandschaften...*, s. 139.

13 Georg Mosse, *Kryzys ideologii niemieckiej. Rodowód intelektualny Trzeciej Rzeszy*. Warszawa 1972, (cyt.: G. Mosse, *Kryzys...*), s. 19.

14 M. Imort, *Forestopia...*, s. 182–189; Eduard Zentgraf, *Wald und Volk*. Langensalza (Bayer) 1923, s. 2–20.

15 Gert Gröning, *Landschaftsarchitektur und Nationalsozialismus*. Immer noch ein unbequemes Thema im angehenden 21. Jahrhundert. [w:] *Technik und Verantwortung Nationalsozialismus*. Hrsg. Werner Lorenz, Torsten Meyer, Münster 2004, (cyt.: G. Gröning, *Landschaftsarchitektur...*), s. 36–42; Klaus Fehn, *Lebensgemeinschaft von Volk und Raum*. Zur nationalsozialistischen Raum- und Landschaftsplanung in den eroberten Ostgebieten. [w:] *Naturschutz und Nationalsozialismus*, Hrsg. Joachim Radkau, Frank Uekötter, Frankfurt/M 2003, s. 207–224.

naukowców (m.in. Willy Helpach (1877–1955) – psycholog; Johann Uexkuell (1864–1944) – biolog; Ewald Banse (1883–1953) – geograf i inni), którzy również głosili poglądy o istnieniu głębokiej więzi pomiędzy rasą („Volkiem”) a otoczeniem przyrodniczym w którym się ona ukształtowała i egzystuje. Zgodnie z powyższym założeniem Żydzi, naród pustynny, uważano za płytki, jałowy, oschły, pozbawiony głębi duchowej i sił twórczych, a Niemców, od tysiącleci żyjących w ciemnych, osnutych mgłą lasach przedstawiano jako naród głęboki, tajemniczy, silny, odważny i twórczy¹⁶. Wspomniani naukowcy z całą powagą przenosili na ludzi biologistyczną ideę zakorzenienia i wymagań środowiskowych. Niemcy (rasa wyższa) byli porównywani do głęboko zakorzenionych i ściśle związanych z określonym obszarem drzew i przeciwstawiani Słowianom i Żydom (rasom niższym), które z kolei charakteryzował (tak jak chwasty) swoisty prymitywizm, niski poziom zakorzenienia i wymagań środowiskowych¹⁷.

Ze względu na wyjątkowo bliski kontakt z przyrodą zbiorowym bohaterem ideologii volkistowskiej i propagandy nazistowskiej stali się chłopci, jako ludzie najbardziej zakorzenieni (porównywano ich do drzew, korzeniami tkwiących w przeszłości, a koroną sięgających Kosmosu i jego ducha) i przez to najbliżsi Volkowi. Dlatego zdaniem twórców volkizmu i części przywódców NSDAP, życie na wsi, uprawianie ziemi i kultywowanie niemieckiej tradycji w nienaruszonym stanie było najbardziej wartościowym i najbardziej niemieckim sposobem życia a prawdziwie niemiecki krajobraz powinien być pełen roślin w tym szczególnie lasów, kęp i pojedynczych drzew, które symbolizowały „ciągłość historyczną i zakorzenienie”¹⁸.

Pod wpływem haseł ideologicznych wywodzących się z volkizmu i geopolityki pozostawała większość przywódców Trzeciej Rzeszy, m.in. Adolf Hitler, Heinrich Himmler, Rudolf Hess, Alfred Rosenberg i Walther Richard Darré oraz co szczególnie ważne w związku z usytuowaniem omawianych wydarzeń, Arthur Greiser, namiestnik Kraju Warty, dla którego osadnictwo chłopów i przebudowa krajobrazu były zasadniczymi krokami na drodze do germanizacji tego obszaru, a las i drzewa awansowały do roli narzędzia germanizacji¹⁹.

Nawiązywanie do volkizmu przez nazistów nie oznaczało jednak ulegania sentymentalno-idyllicznemu modelowi wsi i otaczającej jej przyrody. Bliski współpracownik Greisera podkreślił, że narodowy socjalizm zrywa z tego typu postrzeganiem wsi i chłopów jako niedostosowanym do współczesnych czasów. Jego zdaniem, naziści przystąpili do zakrojonej na szeroką skalę przebudowy sieci osadniczej i krajobrazu nie po to żeby chronić ich dotychczasowy kształt, ale żeby stworzyć krajobraz gospodarczy (Wirtschaftslandschaft), zdolny do zapewnienia chłopom, stanowiącym „źródło niemieckiej krwi” i demograficzną podstawę

16 G. Gröning, *Landschaftsarchitektur...*, s. 37–39; G. Mosse, *Kryzys...*, s. 19–21.

17 G. Gröning, *Landschaftsarchitektur...*, s. 38.

18 G. Mosse, *Kryzys...*, s. 46–47; C. Epstein, *Wzorcowy nazista...*, s. 251.

19 Więcej na temat podstaw ideologicznych Trzeciej Rzeszy: Alan Bullock, *Hitler. Studium tyranii*. Warszawa. 1975; G. Mosse, *Kryzys...*; Franciszek Ryszka, *Państwo stanu wyjątkowego*. Wrocław–Warszawa–Katowice 1964; Anna Wolff-Powęska, *Doktryna geopolityki w Niemczech*. Poznań 1979.

narodu, możliwość realizacji ich misji w atrakcyjnych pod względem gospodarczym i cywilizacyjnym warunkach. W tej wizji nie było miejsca na romantyczne uniesienia i na tęsknoty za „starymi dobrymi czasami” lecz miały w niej dominować zdrowe, odpowiadające społecznym oczekiwaniom, idee postępu i wydajności wcielane w życie przez „nowe chłopstwo III Rzeszy”²⁰. Przebudowa krajobrazu w Kraju Warty traktowana była jako element nazistowskiego programu modernizacji obszarów wiejskich, przedłużenie kulturotwórczej misji Niemców na wschodzie i forma wcielania w życie narodowosocjalistycznego światopoglądu²¹.

Nowy krajobraz miał być silnie nasycony rodzimymi (niemieckimi) drzewami i innymi roślinami, zgodnie z ogólnym hasłem sformułowanym przez H. Wiepkinga „czym bardziej zielono tym bardziej niemiecko”. Wychodząc z założeń volkistowskich Niemcy wierzyli, że zdrowe lasy i piękny krajobraz przyciągną niemieckich osadników do Kraju Warty, będą im przypominać o ich duchowych korzeniach, wpłyną na wzmocnienie moralnego kręgosłupa społeczeństwa (zdeprawowany krajobraz rzekomo powodował wzrost przestępczości) oraz przyczynią się do zatrzymania ich tu na stałe²².

Najogólniej rzecz biorąc celem władz niemieckich było stworzenie w Kraju Warty środowiska przyrodniczego zaspokajającego wymagania rasy niemieckiej, harmonijnie łączącego sieć osadniczą i przyrodę tak żeby osiągnąć jak najlepsze efekty w sferze społeczno-politycznej, gospodarczej i klimatycznej. W ostatecznym rezultacie miała powstać idealna narodowosocjalistyczna wspólnota narodowa (łącząca w jedno volk i otaczający go krajobraz) stanowiąca podstawę najnowocześniejszego państwa socjalnego (Sozialstaat) świata²³.

Obok celów ideologiczno-politycznych zalesianie w dłuższej perspektywie miało również przynieść pozytywne rezultaty gospodarcze i przyrodniczo-klimatyczne. Politycy i specjaliści wskazywali na wyjątkowo mały udział lasów w ogólnej powierzchni Kraju Warty oraz ich zły stan. Winą za to obarczali Polaków, którzy ich zdaniem przez dziesięciolecia prowadzili rabunkową gospodarkę leśną przez co przekształcili krajobraz Wielkopolski w obszar półstepowy. Racjonalnie prowadzone zalesienia miały odwrócić tą tendencję. Przez zwiększenie obszaru lasów i zmianę ich struktury na wielogatunkową Niemcy zamierzali uzyskać wzrost produkcji drewna i poprawę jego jakości. Szczególnie w miejsce monokultury sosnowej zamierzano wprowadzać lasy mieszane. W ten sposób lasy Kraju

20 M. Hartenstein, *Neue Dorflandschaften...*, s. 212.

21 Niemieckie cele i oczekiwania dotyczące zalesiania w związku sposób przedstawił Erwin Jaeger, Nadleśniczy Rzeszy (Oberlandforstmeister) Urzędu Nadleśnictwa Rzeszy (Reichsforstamt) stwierdzając: „Chcemy stworzyć las bogaty w gatunki drewna, las o zróżnicowanej kompozycji oraz zamieszkały przez różnorodne formy dużych i małych organizmów żywych”. Patrz: Erwin Jaeger, *Forstpolitische Grundsätze für Aufbau und Neuordnung des Waldes in den eingegliederten Ostgebieten* [w:] *Wiederbewaldung des Ostens*. Berlin 1943, (cyt.: E.Jaeger, *Forstpolitische Grundsätze...*) s. 46–47.

22 G.Gröning, *Landschaftsarchitektur...*, s. 40–42; M. Imort, *Forestopia...*, s. 405–406; C. Epstein, *Wzorcowy nazista...*, s. 252; E. Jaeger, *Forstpolitische Grundsätze...*, s. 48.

23 Konrad Meyer, *Neues Landvolk. Verwirklichung im neuen Osten*. [w:] *Landvolk im Werden. Material zum ländlichen Aufbau in den neuen Ostgebieten und zur Gestaltung des dörflichen Lebens*. Hrsg. K. Meyer, Leipzig 1941, s. 93.

Warty miały zapewnić wystarczające ilości surowca dla przemysłu drzewnego i meblarskiego oraz budownictwa²⁴.

Zalesienia miały się również przyczynić do racjonalizacji wykorzystania gruntów ornych w Kraju Warty. Ziemie o małej przydatności rolniczej (grunty niskich klas bonitacyjnych), które do tej pory były uprawiane, ale z punktu widzenia ekonomiki rolnej nie nadawały się do intensywnego użytkowania rolniczego, miały zostać zalesione a ich dotychczasowi właściciele przeniesieni na inne miejsce lub całkowicie wysiedleni z Kraju Warty. Sadzenie nowych i odnowę już istniejących lasów uważano za pierwszy krok do uzdrowienia rolnictwa na ziemiach wcielonych (przejaw nowej kultury rolnej) i jednoczesnego usunięcia istniejących od wieków sprzeczności pomiędzy tą gałęzią gospodarki a leśnictwem²⁵.

W ten sposób zalesienia traktowano, jako element modernizacji krajobrazu gospodarczego wsi i rolnictwa, która miała doprowadzić do wzrostu produkcji rolnej, podniesienia dochodów i polepszenia warunków cywilizacyjnych życia ludności wiejskiej. Wymienione czynniki miały przeciwdziałać migracjom ekonomicznym mieszkańców wsi do miast i na trwałe związać ich z dotychczasowym miejscem zamieszkania²⁶.

Rozwój gospodarczy, szczególnie od początku epoki industrialnej, odbywał się kosztem przyrody i m.in. powodował systematyczne zmniejszanie się obszaru lasów. Niemcy, przynajmniej w sferze planów, deklarowali zmianę tej zależności poprzez kompleksowe myślenie i działania zmierzające do osiągnięcia równowagi pomiędzy przyrodą i gospodarką. Zalesienia i odpowiednia gospodarka wodna miały przynieść nie tylko korzyści gospodarcze, ale również pozytywne rezultaty przyrodniczo-klimatyczne, a nawet ekologiczne.

Zakładano, że powyższe działania przyczynią się do ocieplenia i podniesienia wilgotności powietrza, zwiększenia opadów, przeciwdziałania erozji wodnej i wiatrowej, a w konsekwencji do poprawy jakości gleb i wzrostu produkcji rolnej. Akcentując związek między Niemcami a przyrodą zwracano uwagę na konieczność ochrony krajobrazu (rozumianego również, jako środowisko przyrodnicze), który ze wszystkimi swoimi ożywionymi (naturalnymi) i nieożywionymi elementami stanowi zamknięty i żywy organizm, wymagający kompleksowego traktowania i ochrony. Z powyższego względu niszczenie lasów i ich zamianę na pola uprawne, a nawet zbieranie ściółki w lasach lub wypasanie na ich obszarze zwierząt hodowlanych uważano za niedopuszczalne²⁷.

24 Herbert Hesmer, *Der Wald im Weichsel und Wartheraum*. Hannover 1941, s. 19–38; M. Imort, *Forestopia...*, s. 393/37.

25 Herbert Morgen, *Forstwirtschaft und Forstpolitik in neuen Osten*. [w:] *Landvolk im Werden. Material zum ländlichen Aufbau in den neuen Ostgebieten und zur Gestaltung des dörflichen Lebens*. Hrsg. K. Meyer, Leipzig 1941, (cyt.: H. Morgen, *Forstwirtschaft...*) s. 315–318; E. Jaeger, *Forstpolitische Grundsätze...*, s. 46–47.

26 M. Hartenstein, *Neue Dorflandschaften...*, s. 158; E. Jaeger, *Forstpolitische Grundsätze...*, s. 52.

27 Heinrich Wiepking-Jürgensmann, *Landschaftsfibel*, Berlin 1942, (cyt.: H. Wiepking-Jürgensmann, *Landschaftsfibel...*) s. 12; E. Jaeger, *Forstpolitische Grundsätze...*, s. 47–48.

Główny referent ds. Ochrony Krajobrazu w Kraju Warty Werner Junge widział „tworzenie niemieckiego krajobrazu” jako „przywrócenie przyrodzie biologicznej równowagi”. W związku z tym popierał wszelkiego rodzaju zadrzewienia/ fito-melioracje (lasy, pasy i kępy drzew), gdyż jego zdaniem w miejscach tego typu schronienie znajdują naturalni przeciwnicy różnego rodzaju szkodników: ptaki, węże i jeże²⁸. Jak z powyższego wynika zalesienia poza celami ideologiczno-gospodarczymi miały służyć ochronie środowiska i celom, które współcześnie określilibyśmy, jako ekologiczne.

W celu poprawy klimatu (i przywrócenia krajobrazowi w Kraju Warty niemieckiego charakteru) obok zalesień planowano stworzenie kilkudziesięciu sztucznych zbiorników wodnych. Największy z nich, planowany na Warcie w południowo-wschodniej części okręgu, miał być jednym z największych w Europie²⁹.

Zakładano, że wynikające z zalesień i budowy zbiorników retencyjnych zmiany klimatu przyczynią się nie tylko do wzrostu produkcji rolnej, lecz również w pozytywny sposób wpłyną na jakość życia na tym terenie. Zagwarantują mieszkańcom i przyjezdnym możliwość życia w pięknym otoczeniu i wypoczynku na łonie natury, przez co staną się kolejnym czynnikiem podnoszącym atrakcyjność osadniczą i turystyczną Kraju Warty, wzmacniającą poczucie zakorzenienia wśród nowych mieszkańców okręgu i przyczyniającą się do ich zatrzymania na wsi³⁰.

Zagadnieniem w ramach, którego mieszały się cele ideologiczne z przyrodniczymi i gospodarczymi była zasada tzw. „autochtoniczności” (Bodenständigkeit) zakładająca, że przy zalesieniach stosowane będą jedynie rodzime niemieckie gatunki drzew i krzewów. Powyższa idea wywoływała spory wśród specjalistów i jak się później okazało była trudna w realizacji, gdyż leśnikom zależało na gatunkach gwarantujących szybkie przyrosty (nawet kosztem odchodzenia od zasady Bodenständigkeits)³¹.

Na koniec zalesienia miały stanowić zasadniczy element rozwijanej przez H. Wiepkinga od połowy lat 30. koncepcji krajobrazu obronnego (Wehrlandschaft), w której cały krajobraz, a lasy w szczególności, poza funkcjami polityczno-kulturowymi, gospodarczymi i klimatycznymi miały spełniać funkcje militarne. Zdaniem H. Wiepkinga krajobraz miał być tak ukształtowany żeby stwarzał dogodne warunki zarówno do ataku jak i do obrony. Lasy i drzewa miały spełniać funkcje maskujące i przeszkodowe. W związku z powyższym obiekty wojskowe i drogi miały być maskowane przez nieregularnie sadzone drzewa i krzewy, brzegi rzek obsadzone tylko po „swojej” (z reguły zachodniej) i odkryte (pozbawione wyższej roślinności) po „wrogiej” (wschodniej) stronie, a z południa na północ miały biec sadzone na groblach lub w głębokich rowach pasy drzew. Miały one

28 M. Hartenstein, *Neue Dorflandschaften...*, s. 216; M. Imort, *Forestopia...*, s. 391.

29 Arthur Greiser, *Der Aufbau im Osten*. Jena 1942, s. 18; C. Epstein, *Wzorcowy nazista...*, s. 252.

30 C. Epstein, *Wzorcowy nazista...*, s. 253–254.

31 G. Gröning, J. Wolschke-Bulman, *Die Liebe...*, s. 143–156. M. Hartenstein, *Neue Dorflandschaften...*, s. 21–218.

stanowiąc naturalną ochronę dla piechoty a nawet zabezpieczając przed nagłymi atakami czołgów przeciwnika³².

Pod względem personalnym zasadniczą rolę w przebudowie krajobrazu odegrał H. Himmler, powołany 7.10.1939 r. przez Hitlera na stanowisko Komisarza Rzeszy ds. Umacniania Niemczyzny (*Reichkomissar für die Festigung deutsches Volkstums*, RKFdV), którego zasadniczym zadaniem była kompleksowa germanizacja „ziem wcielonych do Rzeszy”. W kierowanej przez niego instytucji formułowano ogólne zasady i wytyczne dotyczące wszelkich zmian ludnościowych i kulturowych na nowo zdobytym wschodzie. W ramach RKFdV sprawami krajobrazu i tym samym zalesień zajmował się Urząd Planowania (*Planungsamt*). Poza Himmlerem, który jako agronom z wykształcenia i przekonany zwolennik ideologii volkistowskiej wiele uwagi poświęcał przebudowie krajobrazu, największy wpływ na powstanie ogólnych założeń dotyczących tej problematyki mieli również, wspomniani już wcześniej Heinrich Wiepking-Jürgensmann (zajmujący od 1941 r. funkcję Specjalnego Pełnomocnika RKFdV ds. Ochrony i Kształtowania Krajobrazu na nowo zdobitych ziemiach wschodnich), Konrad Meyer-Hetling (SS-Oberführer, autor słynnego Generalplan Ost z 1942 r., który w ramach RKFdV zajmował stanowisko kierownika Urzędu Planowania), Alwin Seifert (Generalny Inspektor Niemieckiego Drogownictwa), Erhard Mäding (podwładny K. Meyera w Urzędzie Planowania), który miał znaczący wpływ na przygotowanie ogólnych zasad przebudowy krajobrazu na wschodzie. Na ostateczny kształt ogłaszanych przez Himmlera rozporządzeń wpływ miały również Ministerstwo Wyżywienia i Rolnictwa, Stan Żywicieli Rzeszy (*Reichsnäherstand*), Urząd Ziemski SS (*SS-Bodenamt*), Nadleśniczy Rzeszy (*Reichsforstmeister*), Koleje Rzeszy (*Reichsban*), Wehrmacht i inne³³.

Najważniejsze akty prawne (m.in. dotyczące zalesień) wydane przez RKFdV to: Allgemeine Anordnung Nr.7/II des RKFdV Betr.: Grundsätze und Richtlinien für den ländlichen Aufbau in den neuen Ostgebieten (Zasady i wytyczne dla tworzenia struktury wiejskiej na nowych ziemiach wschodnich) z 26.11.1940; Allgemeine Anordnung Nr.20/VI des RKFdV Betr.: Richtlinien für die Gestaltung der Landschaft in den eingegliederten Ostgebieten (Wytyczne dla kształtowania krajobrazu na ziemiach wschodnich wcielonych do Rzeszy) z 21.12.1942 oraz umowa pomiędzy RKFdV i Reichsforstamt dotycząca Aufforstung und die Regelung der Eigentumsverhältnisse an Waldflächen in den eingegliederten Ostgebieten (Zalesienia i regulacja stosunków własnościowych obszarów leśnych na ziemiach wschodnich wcielonych do Rzeszy) z 15.07.1941 r.; które na poziomie Kraju Warty zostały uzupełnione przez rozporządzenia A. Greisera: Anordnung zum Schutz der Landschaft im Reichsgau Wartheland (Rozporządzenie o ochronie krajobrazu w Kraju Warty) z 2.12.1942 r., Ergänzungen zu den Planungsgrundsätzen für den Dorfbau im Reichsgau Wartheland (Uzupełnienia do treści zasad planowania przebudowy wsi w Kraju Warty) z 28.05.1943 r. i inne³⁴.

32 G. Gröning, *Landschaftsarchitektur...*, s. 42–43; H. Wiepking-Jürgensmann, *Landschaftsfilabel...*, s. 300–306; G. Gröning, J. Wolschke-Bulman, *Die Liebe...*, s. 157–163.

33 M. Hartenstein, *Neue Dorflandschaften...*, s. 46–52; T. Janicki, *Wieś...*, s. 40.

34 M. Hartenstein, *Neue Dorflandschaften...*, s. 81, 93–95, 142–144, 159; *Verordnungs-*

Centralną placówką powołaną do opracowania planów zmian w zagospodarowaniu przestrzennym i osadnictwie zgodnie z zasadami zawartymi w rozporządzeniach RKFDV była Placówka Rzeszy ds. Planowania Przestrzennego (*Reichsstelle für Raumordnung*). Jej zadanie polegało na takim ukształtowaniu pozostającej do dyspozycji narodu niemieckiego przestrzeni życiowej, aby można było: 1. zapewnić wzrost biologicznej siły narodu; 2. możliwie w najlepszy sposób wykorzystać „ziemię i jej siły”; 3. zagwarantować odpowiadające właściwościom narodu niemieckiego zestrojenie ludzi z otaczającą ich przyrodą i krajobrazem 4. zwiększyć możliwości obronne niemieckiej przestrzeni życiowej. Wszystkie resorty zobowiązane zostały do przedstawiania swoich planów i uwag dotyczących ziem wcielonych Placówce Rzeszy ds. Planowania, tak aby można było dopasować szczegółowe plany dotyczące np. tworzenia nowego chłopstwa niemieckiego, osadnictwa, prac melioracyjnych, rozmieszczenia miast, przemysłu i obiektów wojskowych, komunikacji do jednolitego kierunku planowania przestrzennego Rzeszy³⁵.

Centralną instytucją planistyczną z ramienia RKFDV w Kraju Warty był funkcjonujący w ramach urzędu namiestnika Rzeszy Wydział Planowania Przestrzennego i Krajowego (*Abteilung für Raumordnung und Landesplanung*), kierowany przez planistę krajowego (*Landesplaner*) Wilhelma Richerta. Dążąc do uczynienia z Kraju Warty Mustergau Greiser osobiście przyczynił się do powstania szeregu instytucji, które miały wykazać niemieckie „prawa” do polskich ziem, udowodnić wyjątkową kulturotwórczą i cywilizacyjną rolę Niemiec i Niemców na tym obszarze oraz przyczynić się do ich ostatecznego zniemczenia. Były to m.in. Stowarzyszenie Krajowego Planowania Przestrzennego w Kraju Warty (*Landesplanungsgemeinschaft w Warthegau*), utworzone w 1941 r. oraz Instytut Badania Prawa Wschodniego (*Instytut für Ostrechtforschung*) i Wschodni Instytut Kształcenia Narodowego (*Ostinstitut für Volksbildung*) założone w 1942 r.³⁶. Jednak z punktu widzenia zalesień największe znaczenie miało utworzenie 24 września 1941 r. w ramach kierowanej przez Greisera Fundacji Rzeszy do Niemieckich Badań Wschodu (*Reichsstiftung für Deutsche Ostforschung*) Grupy Roboczej ds. Ponownego Zalesienia Wschodu (*Arbeitskreis für Wiederbewaldung des Ostens*). Inaugurując jego działalność A. Greiser ponownie oskarżył Polaków o zniszczenie lasów i podkreślił, że przywrócenie tym ziemiom niemieckiego charakteru wymaga „sporządzenia planów ponownego zalesienia wschodu i ich wykonania”³⁷.

Wspomniane instytucje centralne i lokalne pod kierunkiem RKFDV zdołały podczas wojny przygotować szczegółowy plan zagospodarowania przestrzennego ziem wcielonych. Podstawą tego planu była kartoteka gruntów i tzw. wykazy powiatowe, zawierające pełne dane o warunkach glebowo-klimatycznych, zabudowie, infrastrukturze, strukturze upraw i hodowli, wytwórczości pozarolniczej i handlu

blatt des Reichsstatthalters im Warthegau 1942, s. 406–407.

35 Cz. Madajczyk, *Polityka...*, s. 287–305; T. Janicki, *Wieś...*, s. 177; J. Marczewski, *Hitlerowska koncepcja...*, s. 82–110.

36 J. Marczewski, *Hitlerowska koncepcja...*, s. 364–65; T. Janicki, *Wieś...*, s. 41.

37 Arthur Greiser, *Aufgabe und Ziel des Arbeitskreises für die Wiederbewaldung des Ostens* [w:] *Wiederbewaldung des Ostens*. Berlin 1943, s. 5.

wraz z materiałami kartograficznymi. Wykazy powiatowe stanowiły praktycznie gotowe plany wyzyskania przestrzeni w celu jak najszybszego „zniemczenia” krajobrazu. Jednym z ich elementów były plany zalesień. Przewidywano zakrojone na dużą skalę nasadzenia drzew i krzewów w formie zwartych obszarów leśnych, pasów wiatrochronnych i żywopłotów. Ponadto zakładano obsadzenie drzewami i krzewami dróg, granic pól, rowów, rzek i zbiorników wodnych oraz zabudowań gospodarskich i całych wsi.

Niemcy zamierzali zwiększyć obszar lasów w Kraju Warty z 14–15% do 28–30% (czyli o ok. 400 tys. ha) oraz jednocześnie zmienić ich strukturę i rozmieszczenie. Konieczne zalesienia zamierzano przeprowadzić w ciągu 20 lat. Określenie obszarów przeznaczonych do zalesienia miało poprzedzać i jednocześnie stanowić punkt wyjścia do planowania sieci osadniczej. Pod zalesienia przeznaczono grunty o niskiej wartości rolniczej, ugory i wydmy. Podzielono je na dwie kategorie: A – bezwzględnie i B – warunkowo przeznaczone do zalesienia. W drugim przypadku miały one nastąpić po sporządzeniu dokładnego rejestru gruntów oraz planów osadniczych, infrastrukturalnych i wojskowych. Grunty potrzebne na w/w cele miały być wyłączone z zalesień³⁸.

W pierwszej kolejności Niemcy zamierzali zalesiać wschodnie powiaty Kraju Warty, wcześniej stanowiące część zaboru rosyjskiego, gdzie proces zwiększania powierzchni lasów miał iść w parze z rozwojem przemysłu drzewnego³⁹. Aktualnie istniejące obszary leśne miały być chronione przed przedwczesnym wycięciem. W miejsce monokultury sosnowej lub świerkowej zamierzano stopniowo wprowadzać las mieszany, który miał służyć nie tylko jako źródło drewna lecz również jako miejsce wędrówek i wypoczynku. Jak już wcześniej wspomniano preferowane były rodzime (niemieckie) gatunki drzew (dęby, buki, jesiony, sosny, świerki, modrzewie, brzozy, olchy, jarzębina), które miały być wysadzane z uwzględnieniem ukształtowania powierzchni oraz warunków glebowych, klimatycznych i wodnych⁴⁰.

Granice obszarów leśnych miały być obsadzone roślinami ochronnymi (ułatwiający przejście z jednej formy przestrzennej do drugiej) i przebiegać z północy na południe lub ze wschodu na zachód. Odcinki, na których las graniczył z polami uprawnymi miały być jak najkrótsze (żeby unikać nadmiernego zacielenia i szkód powodowanych przez dzikie zwierzęta) i dostosowane do racjonalnego pod względem gospodarczym układu pól⁴¹.

Wg rozporządzenia Himmlera, szczególną ochroną miały być otoczone lasy spełniające funkcje ochronne (tzw. Kampfwälder) na stromych wzniesieniach, wydmach i skraju obszarów leśnych, ze względu na ich wyjątkowe znaczenie dla

38 Arthur Greiser, *Der Aufbau im Osten*. Jena 1942, s. 17–18; Oberforstmeister Schneider, *Das Planungsverfahren bei der Ausscheidung von Aufforstungsflächen [w:] Wiederbe-
waldung des Ostens*. Berlin 1943, s. 34–35; M. Hartenstein, *Neue Dorflandschaften...*,
s. 157–158, 160; E. Jaeger, *Forstpolitische Grundsätze...*, s. 48.

39 H. Morgen, *Forstwirtschaft...* s. 311–312, 314–316; G. Gröning, J. Wolschke-Bulman,
Die Liebe..., s. 157–162; M. Hartenstein, *Neue Dorflandschaften...*, s. 157.

40 H. Morgen, *Forstwirtschaft...*, s. 315–317; C. Epstein, *Wzorcowy nazista...*, s. 253.

41 *Allgemeine Anordnung RKFdV Nr.20/VI vom 21.Dezember 1942, [w:] M. Hartenstein,
Neue Dorflandschaften...*, s. 142–143.

innych roślin, klimatu i całości krajobrazu. Powinny się składać z rodzimych gatunków drzew i krzewów odpornych na wiatry i burze⁴².

W tym kontekście podkreślano, że zalesieniom muszą towarzyszyć działania dotyczące szkółkarstwa w celu pozyskania najlepszych sadzonek wyhodowanych z wyselekcjonowanych rodzimych nasion. Zaplanowano założenie w Kraju Warty państwowych szkółek o łącznej powierzchni 400 ha, oraz szkółek prywatnych o powierzchni 1200 ha (z reguły w wyspecjalizowanych gospodarstwach chłopskich)⁴³.

W trakcie planowania zalesień w Kraju Warty podjęto również problem przyszłej struktury własnościowej lasów, żeby w jak najlepszy sposób mogły wypełnić swoją funkcję narodową, kulturową i gospodarczą. Preferowano strukturę o charakterze mieszanym, w której dominować miały lasy państwowe (jako obszar wzorowej gospodarki leśnej spełniający jednocześnie funkcje kulturowe i gospodarcze) uzupełniane przez lasy komunalne (koncentrujące się na funkcji rekreacyjnej) i prywatne (stanowiące dodatkowe źródło dochodów i czynnik wiążący chłopów z ziemią). Wszystkie typy lasów miały pozostawać pod ochroną i nadzorem administracji leśnej⁴⁴.

Obok zalesień planowano wykonanie szeregu zadrzewień. Zgodnie z rozporządzeniami Himmlera, oblicze pól uprawnych kształtuje znajdująca się tam trwała zieleń, która chroni przed erozją, poprawia mikroklimat i nadaje krajobrazowi piękny niemiecki charakter⁴⁵. Ponadto połączenie lasów, pasów drzew, krzewów i zawierających pojedyncze drzewa żywopłotów uważano za najkorzystniejsze rozwiązanie w walce ze stepowaniem „ziem wcielonych” oraz w związku dążeniem do utworzenia na tym obszarze krajobrazu obronnego. Kierunek, gęstość i skład nasadzeń miały zależeć od ukształtowania powierzchni, gleb, siły i kierunku wiatrów, nasłonecznienia, opadów i wilgotności powietrza. Jednak ogólnie rzecz biorąc zakładano, że śródpolne pasy drzew będą przebiegać południkowo (żeby chronić rośliny uprawne przed mroźnymi wiatrami ze wschodu), a uzupełniające je żywopłoty i zakrzewienia równoleżnikowo. Pasy śródpolne składające się z drzew i gęstego poszycia o wysokości 5–7 m (żeby uniknąć nadmiernego zacienienia pól) i szerokości 8–10 m miały biec równolegle w odległości ok. 600–800 m jeden od drugiego⁴⁶.

Zadrzewienia na terenach wiejskich nie dotyczyły jedynie pól, lecz także zabudowań wiejskich. Przy planowaniu nasadzeń w obrębie wsi zwracano szczególną uwagę na nasłonecznienie oraz przebieg dróg i rozmieszczenie budynków w celu harmonijnego połączenia elementów przyrodniczych i urbanistycznych. Drzewa i krzewy miały podnosić walory estetyczne wsi, chronić przed wiatrem, słońcem

42 Allgemeine Anordnung RKFdV Nr.20/VI vom 21.Dezember 1942, [w:] M. Hartenstein, Neue Dorflandschaften..., s. 142.

43 E. Jaeger, Forstpolitische Grundsätze..., s. 53–54.

44 E. Jaeger, Forstpolitische Grundsätze..., s. 49–51; H. Morgen, Forstwirtschaft..., s. 317–318.

45 Allgemeine Anordnung RKFdV Nr.20/VI vom 21.Dezember 1942, [w:] M. Hartenstein, Neue Dorflandschaften..., s. 142.

46 Allgemeine Anordnung RKFdV Nr.20/VI vom 21.Dezember 1942, [w:] M. Hartenstein, Neue Dorflandschaften..., s. 143.

i ogniem oraz stanowić źródło opału i paszy dla bydła (np. liście jesionów). Wsie w pierwszym rzędzie powinny być obsadzone drzewami owocowymi i lipami⁴⁷.

Zadrzewienia wzdłuż dróg miały się składać z pojedynczego lub potrójnego pasa drzew i krzewów biegnącego po jednej stronie drogi. Poza celami krajobrazowymi miały chronić przed wiatrem i erozją, gromadzić wilgoć oraz służyć zabezpieczeniu szlaków komunikacyjnych przed śniegiem. W uzasadnionych przypadkach przewidywano obsadzenie drogi z dwóch stron, drzewami i krzewami po jednej i żywopłotem po drugiej (ryc. 1). Na drogach o szczególnie dużym ruchu pieszych i rowerzystów, w odległości 5 m od pierwszego pasa drzew planowano posadzenie drugiego, które wspólnie miały zacieńać biegnącą pomiędzy nimi ścieżkę.

Regularne aleje drzew mogły występować przy wjazdach do miast i na krótkich odcinkach dróg łączących leżące blisko siebie miejscowości lub prowadzących do znaczących zespołów architektoniczno-pałacowych. W krajobrazie wiejskim, a szczególnie w krajobrazie obronnym, alei należało unikać jako zbyt łatwych do identyfikacji z powietrza i nie dających ochrony przed ostrzałem przeciwnika. Z punktu widzenia krajobrazu obronnego zdecydowanie wyżej ceniono pasy drzew sadzone na groblach lub połączenie drzew i krzewów całkowicie zakrywających jezdnię (ryc. 2 i 3)⁴⁸.

Sporządzone plany z iście niemiecką dokładnością określały rozmieszczenie drzew i krzewów w przestrzeni. Pasy drzew przy drogach miały być sadzone w odległości 3 m od krawędzi jezdni a żywopłoty w odległości nawet do 10 m. W wypadku alei odległość pomiędzy drzewami po obu stronach drogi miała wynosić 15 m (w wyjątkowych przypadkach 12 m)⁴⁹.

W odniesieniu do rzek i zbiorników wodnych zakładano jednostronne zadrzewienia, lub precyzyjniej rzecz ujmując, zakrzewienia, pomiędzy którymi powinny znajdować się odcinki otwartego brzegu tak żeby umożliwić dostęp do wody oraz wymianę i ogrzewanie powietrza nad zbiornikami wodnymi. Gęste i ciągle zadrzewienia dopuszczano jedynie wzdłuż rzek o szybkim nurcie i zmiennym poziomie wody⁵⁰.

Zakładano używanie do zadrzewień dostosowanych do warunków miejscowych, wysokogatunkowych sadzonek gwarantujących szybkie przyrosty, dużą wydajność zarówno w odniesieniu do drewna jak i owoców. Za najodpowiedniejsze gatunki drzew do pasów wiatrochronnych uznawano dęby, jesiony, klony, olchy i czarne topole, którym miały towarzyszyć: brzozy, klony polne, wiśnie wonne, brzozy brodawkowate, grab zwyczajny, leszczyna, osiki, jarzębina, czarny bez oraz dzikie jabłonie i grusze. Do zakrzewień przewidywano: dereń, głóg, tarninę, dziką różę, żarnowiec, kalinę, trzmielinę zwyczajną i kruszynę pospolitą⁵¹.

47 Tamże: s.143–144.

48 Tamże: s. 142; G. Gröning, J. Wolschke-Bulman, *Die Liebe...*, s. 157–163; H. Wierking-Jürgensmann, *Landschaftsfibel...*, s. 300–306.

49 M. Hartenstein, *Neue Dorflandschaften...*, s. 151–152.

50 Allgemeine Anordnung RKFdV Nr.20/VI vom 21.Dezember 1942, [w:] M. Hartenstein, *Neue Dorflandschaften...*, s. 146; Tamże: s. 151–152.

51 Allgemeine Anordnung RKFdV Nr.20/VI vom 21.Dezember 1942, [w:] M. Hartenstein, *Neue Dorflandschaften...*, s. 142–143.

W ostatecznym rezultacie w wyniku zalesień i zadrzewień w miejsce odziedziczonego po Polakach krajobrazu półstepowego (ryc. 4) miał powstać niemiecki krajobraz kulturowy (ryc. 5) nasycony zielenią i harmonijnie łączący sieć osadniczą z przyrodą, elementy ożywione i nieożywione.

Wykonawcą powyższych planów zalesienia Kraju Warty miała być administracja leśna we współpracy z innymi wspomnianymi już wcześniej instytucjami w tym szczególnie Urzędem Namiestnika Rzeszy. Na czele administracji leśnej W III Rzeszy stał H. Göring, jako Nadleśniczy Rzeszy (Reichsforstmeister). Był on odpowiedzialny za całą gospodarkę leśną i ochronę środowiska, jako oberste Naturschutzbehörde. Na mocy porozumienia z 15 lipca 1941 r. pomiędzy RKFdV a Nadleśniczym Rzeszy, ten ostatni był odpowiedzialny za zalesienia, ochronę i utrzymanie zasobów leśnych. Ponieważ na ziemiach wcielonych zadrzewienia ochronne traktowano na równi z sadzeniem lasów ich realizacją również miała się zająć administracja leśna. Jednak zadrzewienia i kształtowanie terenów rekreacyjnych miały być realizowane w porozumieniu z władzami lokalnymi lub przedstawicielami RKFdV. Na podstawie kolejnego porozumienia pomiędzy wspomnianymi wcześniej instytucjami z 11.05.1942 kompetencje Nadleśniczego Rzeszy rozszerzone zostały o działania związane z kształtowaniem krajobrazu, jednak jedynie w zakresie zarządzania i nadzoru nad wykonaniem. Planowanie w dalszym ciągu pozostało w rękach RKFdV i Urzędu ds. Planowania. Na mocy tego samego porozumienia w ramach Nadleśnictwa Rzeszy utworzono specjalny Wydział ds. Ochrony Przyrody i Krajobrazu (Abteilung für Naturschutz und Landschaftspflege). Szefem jednej z jego części, zajmującej się „ziemiemi wcielonymi” został H. Wiepking, który już wcześniej zajmował stanowisko Specjalnego Pełnomocnika ds. Ochrony i Kształtowania Krajobrazu w ramach RKFdV. W ten sposób, za jego pośrednictwem, H. Himmler zagwarantował sobie decydujący wpływ zarówno na etap planowania jak i realizacji programu przebudowy krajobrazu na wschodzie⁵².

Do sporządzania planów przebudowy krajobrazu przystąpiono już w połowie 1940 r., choć zakładano, że ich zasadnicza część zostanie wykonana po zwycięskiej wojnie. Zaplanowane zalesienia zamierzano przeprowadzić w ciągu 20 lat, choć ich realizację rozpoczęto w 1942 roku. Nie ma dokładnych danych o faktycznie wykonanych zalesieniach. Wiadomo jedynie, że zdecydowana większość z nich miała charakter melioracji fitotechnicznych, (głównie przyjmujących postać zadrzewień), które zostały podporządkowane intensyfikacji rolnictwa. Według niepełnych danych w okresie okupacji zalesiono w ten sposób w Kraju Warty ok. 4 tys. ha. Źródła wspominają również o rozbudowie kompleksów leśnych i tworzeniu szkółek w celu przygotowania dobrych jakościowo sadzonek dla późniejszych zalesień, jednak ich obszar i liczba są trudne do określenia. Ogólnie Cz. Łuczak szacuje wykonane zalesienia i zadrzewienia na kilka procent planowanego obszaru⁵³.

Kluczowymi postaciami z punktu widzenia przebudowy krajobrazu w Kraju Warty byli: H. Himmler i ściśle z nim współpracujący A. Greiser. Zdecydowały

52 M. Hartenstein, *Neue Dorflandschaften...*, s. 55.

53 Cz. Łuczak, *Polityka ludnościowa...*, s. 262.

o tym możliwości działania wynikające z pełnionych przez nich funkcji i przekonania, którym hołdowali. Obaj byli zdecydowanymi zwolennikami szybkiej i pełnej germanizacji „ziem wcielonych do Rzeszy”, m.in. zakładającej przebudowę krajobrazu w tym okręgu tak żeby spełniał duchowe, estetyczne i gospodarcze oczekiwania niemieckiego volku. Jednym z zasadniczych kroków na drodze do nadania krajobrazowi Kraju Warty niemieckiego charakteru miał być program zalesień i zadrzewień.

Realizacja planów całkowitej przebudowy krajobrazu była realna, gdyż Niemcy nie musieli liczyć się ze zdaniem i prawami dotychczasowych mieszkańców tych ziem, których w brutalny sposób pozbawili wolności i własności, a w wielu wypadkach także życia. W związku z powyższym mogli sobie pozwolić na przekształcenia, które ze względu na uwarunkowania społeczno-polityczne i własnościowe były niemożliwe w tzw. Starej Rzeszy (w granicach z 1937 r.). Jednocześnie zakładali, że rozwiązania wypracowane na tych terenach staną się podstawą nowej polityki leśnej łączącej historię, teraźniejszość i planowanie przyszłości oraz będą przykładem dla całej Rzeszy⁵⁴. Zwłaszcza, że krajobraz a szczególnie struktura oraz rozmieszczenie ziem uprawnych i lasów w Starej Rzeszy, były zdaniem nazistów nie do zaakceptowania na dłuższą metę i również wymagały modernizacji.

W trakcie okupacji w Kraju Warty zdołano przygotować szczegółowe plany zalesień i zadrzewień oraz rozpoczęto ich realizację. Jednak w warunkach toczącej się wojny ideologiczne założenia dotyczące roli lasu dla funkcjonowania nowej narodowosocjalistycznej wspólnoty narodowej stopniowo traciły na znaczeniu. W praktyce ostatnich lat okupacji decydujące okazały się kryteria ekonomicznej produktywności a następnie realizacji potrzeb wynikających z gospodarki totalnej. Racjonalna gospodarka leśna oraz dążenie do zbudowania krajobrazu zrównoważonego pod względem biologicznym i osadniczym w coraz większym stopniu zastępowane było przez gospodarkę rabunkową.

ZALESIANIE JAKO ELEMENT GERMANIZACJI KRAJOBRAZU KRAJU WARTY (1939–1945)

Streszczenie

Po zajęciu ziem polskich w 1939 r., utworzeniu okręgu Kraju Warty i włączeniu go do III Rzeszy, przedstawiciele władz niemieckich (A. Greiser i H. Himmler) ogłosili pogląd, że pełna germanizacja nowo zdobytych ziem, obok zmiany stosunków narodowościowych, wymaga również przebudowy w niemieckim duchu całego krajobrazu. Podstawowe wytyczne, którymi miano się kierować przy tej przebudowie, wydał H. Himmler jako Komisarz rzeszy ds. Umacniania Niemczyzny w latach 1940–1942. Zgodnie z nimi w Kraju Warty, miało dojść do wytworzenia środowiska przyrodniczego zaspokajającego wymagania rasy niemieckiej, harmonijnie łączącego sieć osadniczą i przyrodę. Jednym z zasadniczych kroków na drodze do osiągnięcia powyższego celu miały być zalesienia i zadrzewienia.

54 E. Jaeger, *Forstpolitische Grundsätze...*, s. 46.

Powyższe plany były wynikiem panującego wśród Niemców przekonania, że lesistość Kraju Warty jest niedostateczna. W celu jej podniesienia z 14–15% (w 1939 r.) do 28–30% przewidywano zakrojone na dużą skalę nasadzenia drzew i krzewów w formie zwartych obszarów leśnych, pasów wiatrochronnych i żywopłotów oraz obsadzenie drzewami i krzewami dróg, granic pól, rowów, rzek i zbiorników wodnych, a także zabudowań gospodarskich i całych wsi.

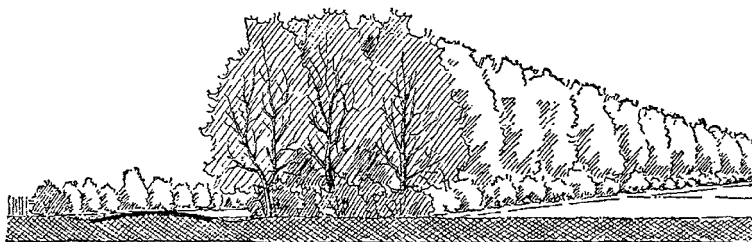
Słowa kluczowe: germanizacja, Kraj Warty, krajobraz, zalesianie

AFFORESTATION AS AN ELEMENT OF A GERMANISATION OF LANDSCAPE IN THE WARTHELAND (1939–1945)

S u m m a r y

After occupying Polish territories in 1939, creating a Reichsgau Wartheland and annexing it into the Third Reich, German officials (A. Greiser and H. Himmler) presented a view that in order to consider a Germanisation of newly acquired territories complete, in addition to changes in ethnic relationships, there was also a need for reconstruction of the entire landscape. H. Himmler, The Reich Commissioner for the Strengthening of Germanisation, provided basic guidelines for the reconstruction that was supposed to be carried out in German spirit. The guidelines were meant to help create a natural environment in Wartheland that would meet the requirements of the German race by harmonious combination of settlement network and nature. One of the key steps towards achieving this objective was afforestation. Such plans resulted from a prevailing conviction among the Germans that the forest cover in Wartheland was insufficient. Large scale planting of trees and shrubs were planned to form dense forest areas, windbreaks and hedges. Trees and shrubs were planted along the roads, field boundaries, ditches, rivers, reservoirs and also around agricultural buildings and whole villages as a method to increase the forest cover from 14–15% in 1939 to 28–30% in 1945.

Key words: germanisation, Wartheland, landscape, forestation



Ryc. 1. Potrójny pas drzew z gęstym poszyciem jako skuteczna ochrona przed wiatrem. Po lewej stronie drogi, żywopłot

Fig. 1. Triple lane of trees with the thick undergrowth as effective protection against the wind. Hedge on the left-hand side of path

Źródło: Landvolk im Werden. Material zum ländlichen Aufbau in den neuen Ostgebieten und zur Gestaltung des dörflichen Lebens. Hrsg. K. Meyer, Leipzig 1941, s. 309.



Ryc. 2. Żywopłot na wale posiadający znaczenie przyrodnicze i rolnicze oraz stwarzający dobre możliwości obrony dla piechoty

Fig. 2. Hedge on the embankment possessing nature and agricultural importance and creating good chances of the defence for infantry

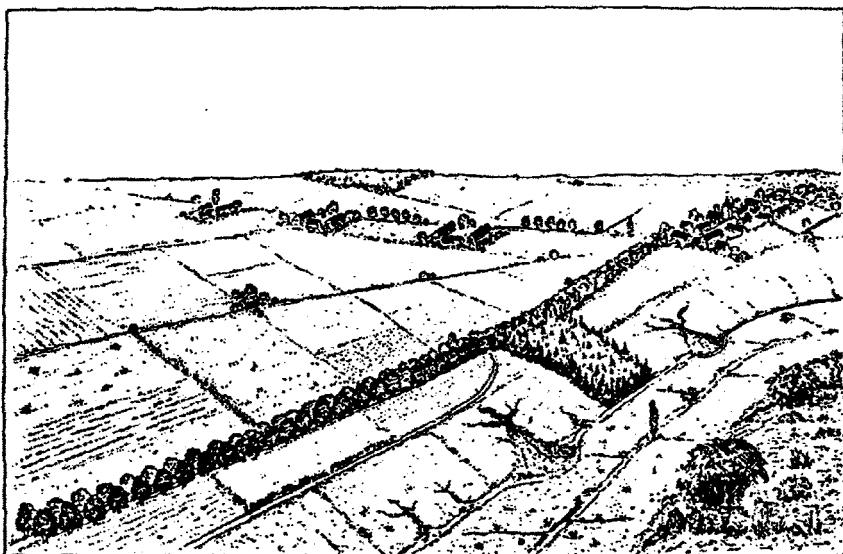
Źródło: Heinrich Wiepking-Jürgensmann, Landschaftsfibel, Berlin 1942, s. 302.



Ryc. 3. Droga główna i boczne całkowicie zakryte przez roślinność. Duże znaczenie przyrodnicze i gospodarcze oraz wojskowe. Drzewa i wały po bokach zapewniają maskowanie i ochronę przed ostrzałem

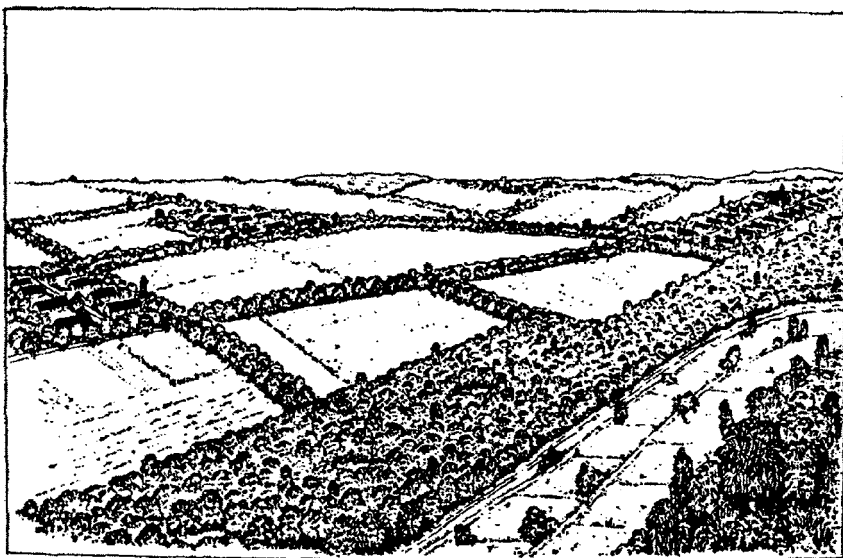
Fig 3. Main road and byways covered by vegetation entirely. Big nature, economic and military importance. Trees and embankments ensure masking and protection against fire on sides

Źródło: Heinrich Wiepking-Jürgensmann, Landschaftsfibel, Berlin 1942, s. 303



Ryc. 4. Krajobraz „półstepowy” zdegradowany przez Polaków. Niewielka ilość drzew i krzewów

Fig. 4. “Half-step” landscape damaged by the Polish. Small quantity of trees and bushes
 Źródło: Landvolk im Werden. Material zum ländlichen Aufbau in den neuen Ostgebieten und zur Gestaltung des dörflichen Lebens. Hrsg. K. Meyer, Leipzig 1941, s. 306



Ryc. 5. Niemiecki krajobraz kulturowy przyszłości. Duża ilość lasów i zadrzewień

Fig. 5. German culture landscape of future. Big quantity of forests and coppices
 Źródło: Landvolk im Werden. Material zum ländlichen Aufbau in den neuen Ostgebieten und zur Gestaltung des dörflichen Lebens. Hrsg. K. Meyer, Leipzig 1941, s. 307.